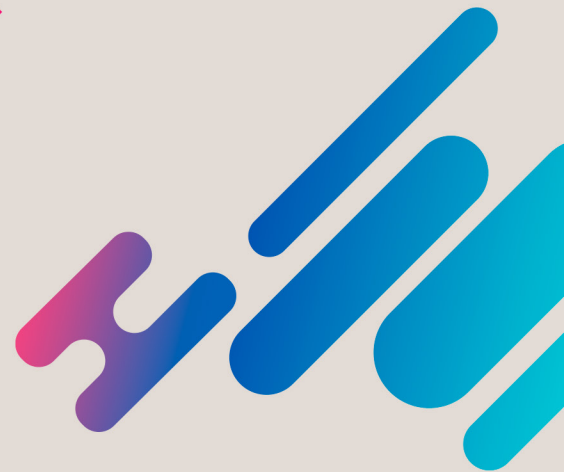
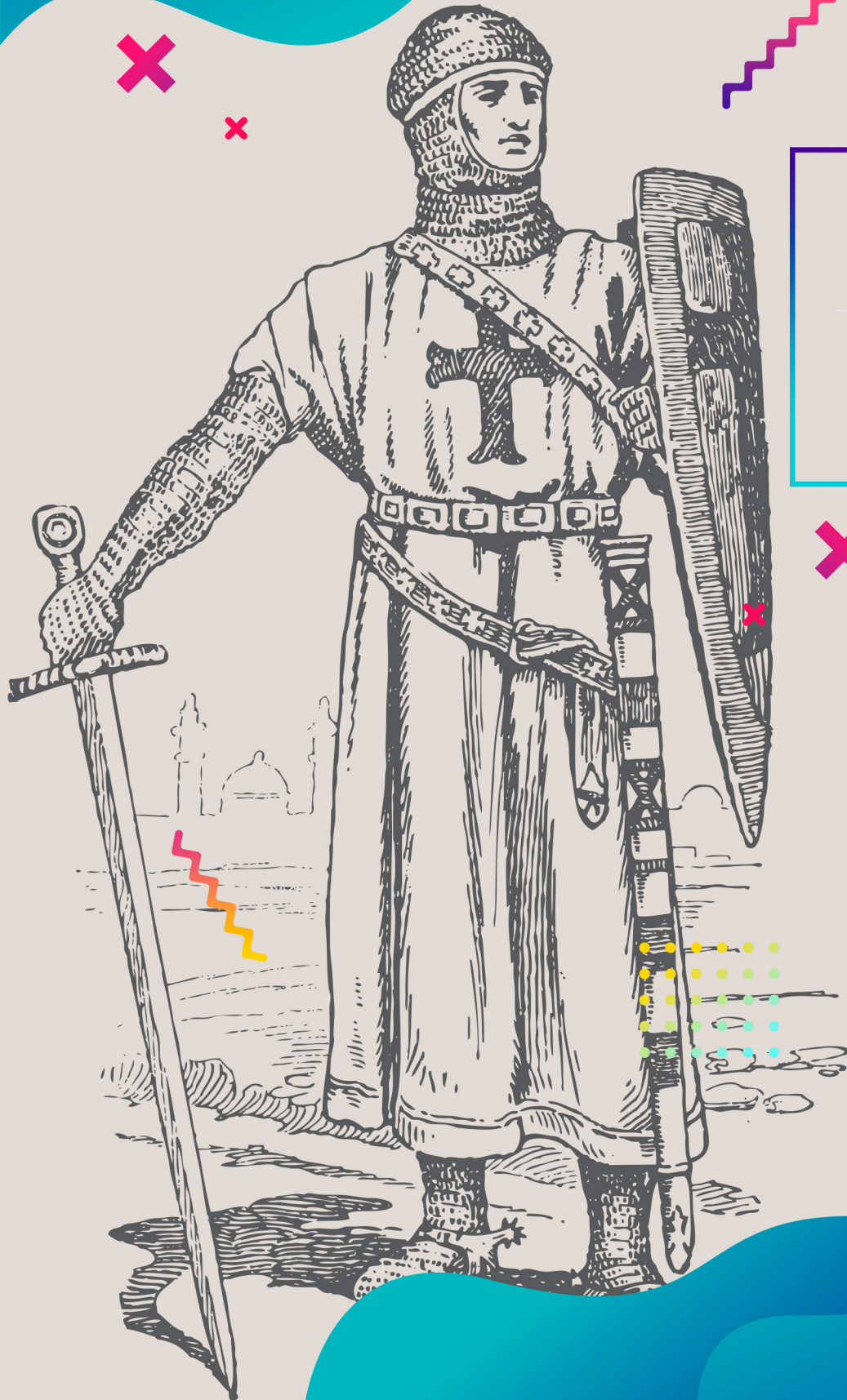


Edad media

HAA0619

Historia del Arte

Bloque 2



Edad Media

Lee la siguiente antología para comprender cada uno de los temas que revisarás en el bloque.

La caída del Imperio romano de Occidente marcó el inicio de la Edad Media en Europa y supuso la feudalización de todos los territorios anteriormente administrados por la burocracia imperial. El arte clásico será reinterpretado por las nuevas culturas dominantes, de origen germánico, mientras que la nueva religión, el cristianismo, impregnará la mayor parte de la producción artística medieval (Tipos de arte, 2014).

El arte de la época medieval se encuentra estrechamente relacionado con la religión, una vez que en ese periodo la Iglesia contaba con gran poder e influencia dentro la vida de los individuos. De esa forma, el teocentrismo fue el principal elemento característico dentro de la cultura medieval. La principal función del arte durante la Edad Media era principalmente religiosa, ya que servía como una herramienta para llevar al pueblo a la religión, en pocas palabras, tenía un carácter didáctico. La organización político-administrativa empleada en este periodo se basó en el sistema feudal.

En este tiempo se distinguen con características propias el arte paleocristiano, el arte germánico, al arte prerrománico, el arte bizantino, el arte islámico y el arte románico.

El arte medieval se manifestó en diferentes medios y en distintas disciplinas, tanto artísticas como técnicas; entre ellas destacan manuscritos, orfebrería, escultura, pintura en tabla, mosaicos, frescos, arquitectura, entre otras. También tenemos que incluir los oficios y las artes, que no se consideraban normalmente en las bellas artes, por ejemplo, la confección de la vestimenta medieval.



Características

En el texto *¿Qué es el arte medieval?* (Tipos de arte, 2014) se menciona que las obras de artes medievales aparecieron en un contexto donde no existía todavía la definición de arte ni la de la belleza, incluso tampoco el concepto de bellas artes o de artistas. El arte medieval tenía que cumplir tres características fundamentales para considerarse como tal:

1. Tener carácter de ofrenda hacia Dios, difuntos o santos. Su objetivo era conseguir su indulgencia, su gracia, etcétera. Por tal motivo, los artistas medievales no dudaron de la legitimidad de la riqueza en los adornos de monasterios, iglesias y otros lugares de cultos, ya que tal ostentación era una ofrenda para Dios.
2. Ser un intermediario entre lo humano y el mundo sobrenatural. Suele incluir imágenes medievales en función pedagógica, que explican los dogmas de la fe cristiana y su historia sagrada.
3. Ha de ser una confirmación de poder, por un lado, del poder de Dios y de la Iglesia y, por otro, el poder político. Aunque a finales de la Edad Media surgieron otros agentes sociales.



Movimientos y periodos principales

Arte paleocristiano

El arte paleocristiano, de acuerdo con el texto *¿Qué es el arte medieval?* (Tipos de arte, 2014), es un estilo que se originó durante los primeros cinco siglos de nuestra era. Comprende desde que apareció el cristianismo, durante la conquista romana, hasta la invasión de los bárbaros, sin embargo, en Oriente se continuó desarrollando este arte hasta llegar al arte bizantino.

El arte paleocristiano fue como una evolución del arte romano tardío, fue la religión cristiana la que le dio un nuevo espíritu y lo cargó de símbolos, convirtiéndolo en un arte simple, estilizado, que renunciaba a la perspectiva y a la profundidad espacial, se eliminaron las proporciones y los rasgos del cuerpo humano y se acentuaron los aspectos religiosos, haciendo que predominara el fondo sobre la forma.

Roma era el centro y emblema de la cristiandad, por lo cual en esta ciudad se desarrollaron las primeras manifestaciones artísticas de los paleocristianos. Este arte tuvo mucha influencia del arte romano, tanto en la arquitectura como en las artes figurativas. El arte paleocristiano fue el centro en la unión de dos grandes periodos de la cultura y del arte, que fueron la Edad Media cristiana y la Antigüedad clásica; por consiguiente, este tipo de arte tuvo dos etapas que estuvieron separadas por la promulgación del Edicto de Milán en el año 313, lo que dio a los cristianos los derechos necesarios para manifestar públicamente sus creencias.



Dnlor_01. (2006). *Rome, Interior of San Giovanni in Laterano*. [Fotografía]. Recuperado de https://es.wikipedia.org/wiki/Archibas%C3%ADlica_de_San_Juan_de_Letr%C3%A1n#/media/Archivo:Rom,_San_Giovanni_%20in_Laterano,_Innenansicht.jpg

San Pedro del Vaticano, también típica, con interior dividido en cinco naves, está construida sobre el circo de Nerón, donde se produjo el martirio del apóstol Pedro y donde fue enterrado.

La iglesia de la Natividad, en Belén, y la del Santo Sepulcro, en Jerusalén combinan la planta basilical con la centralizada, colocando en la cabecera de la basílica un mausoleo con un deambulatorio de columnas que servía para exponer las reliquias que ahí se guardaban.

El origen está en las basílicas romanas que, tras el Edicto de Milán, se convirtieron en templos cristianos, añadiendo un atrio en la entrada y un ábside en la cabecera, que coincidía con la nave central, con la intención de reforzar la direccionalidad de ésta.

Las basílicas romanas provienen de las *stoas* (palabra de origen griego que se traduce como 'pórtico'), que servían como lugar de reunión y protección de la lluvia, y al colocar dos *stoas* enfrentadas —dejando un espacio central más ancho y alto— se consiguió la basílica. Estas edificaciones se encontraban en los foros romanos y servían como palacio de justicia y mercado cubierto.

La basílica paleocristiana tuvo su origen en la cesión que hizo Constantino de varias de estas construcciones para la celebración del culto eucarístico, tras su conversión al cristianismo.

La basílica de San Juan de Letrán cumple con todas las características, lo que la convierte en uno de los prototipos de templo paleocristiano con arcos sobre las columnas.

Y en España estas basílicas paleocristianas son las de Santa María, en Palma, con ábside rectangular; Son Bon, en Menorca, y otras en la costa mediterránea de la Península.

Representación del arte paleocristiano

En el arte paleocristiano se conocen dos maneras de representarlo: en catacumbas y en basílicas.

Catacumbas



Unger, R. (2007). *Alejandro*. [Fotografía]. Recuperado de <https://es.wikipedia.org/wiki/Catacumbas#/media/Archivo:AlexAnfushiTombs.jpg>

Las catacumbas eran los antiguos cementerios subterráneos, usados durante algún tiempo por las comunidades cristianas y hebreas, sobre todo en Roma. Las catacumbas cristianas, que son las más numerosas, tuvieron sus comienzos en el siglo segundo y sus ampliaciones continuaron hasta la primera mitad del quinto.

Eran lugares de sepultura donde los cristianos se reunían para celebrar los ritos funerarios, los aniversarios de los mártires y de los difuntos. Más tarde se crearon cementerios al aire libre en Roma, pero los cristianos, por diferentes razones, prefirieron los subterráneos; una de las razones era que los cristianos rechazaban la costumbre pagana de la incineración de los cuerpos, seguían el ejemplo de la sepultura de Jesús, preferían la inhumación, por un sentido de respeto hacia el cuerpo destinado un día a la

resurrección, esto creó un problema de espacio y la construcción de catacumbas creció rápidamente, pues resolvía el problema de forma económica, práctica y segura; otra razón por que se crearon las catacumbas fue que estos lugares apartados permitían, especialmente durante las persecuciones, reuniones comunitarias reservadas y discretas, así como el uso libre de los símbolos cristianos.

Las catacumbas están formadas por galerías subterráneas, como laberintos de muchos kilómetros; en sus paredes se excavaron filas de nichos rectangulares, donde metían los cadáveres. Se construyeron con diferentes partes, por ejemplo, las galerías estrechas con tumbas longitudinales en las paredes. Aunque en el siglo IV hubo algunos cambios, como que en los cruces de galerías se abrieron unos ensanchamientos para hacer ceremonias litúrgicas. Entre las catacumbas más famosas encontramos las de Santa Constanza, Santa Inés y San Calixto, todas ellas ubicadas en Roma, aunque también se hallan las de Alejandría, Asia y Nápoles.

Basílicas

En varios templos de culto pagano los sacrificios y las procesiones se realizaban al aire libre y sólo se colocaba en el interior el altar del dios. Estos tipos de templos tenían un tamaño pequeño, aunque eso cambió con el imperio de Constantino, ya que surgió la necesidad de usar templos con mayor tamaño para el culto cristiano. Por esa misma razón fue que las iglesias tomaron como modelo las grandes salas que había para las reuniones públicas, estas salas se denominaban *basílicas*. En un primer momento, los techos eran planos, de madera, con tejado a dos aguas en la nave central y una en las laterales. La iluminación se lograba a través de las ventanas de la nave central, con lo que se recibía más luz, lo que les dio un mayor valor emocional a estas construcciones.

La basílica se utilizaba para el culto, que estaba basado en el banquete eucarístico previo al sacrificio de Jesucristo. En la zona denominada *presbiterio*, el obispo presidía la asamblea desde el trono o cátedra. A ambos lados, estaban los asientos del clero mayor. Un poco más hacia los fieles, y dentro de la nave mayor, se situaban los ambores o púlpitos; en el de la izquierda se leía el Evangelio y en el de la derecha las epístolas. El pequeño espacio reservado para el clero menor se denominaba *coro* bajo; en el presbiterio podía haber una cámara o cripta en la que se guardaban las reliquias (en este caso *reliquia* es el término que comúnmente suele ser utilizado para referirse al cuerpo de una persona el cual es adorado por alguna razón). Tras la puerta había un vestíbulo, desde donde los catecúmenos asistían al culto, ya que sólo podían entrar los bautizados. En las naves laterales, aparecía otro piso, denominado *tribuna abierta a la nave central*, y como estaba reservado a las mujeres recibía el nombre de *matronium*.

Características

- Los colores que se utilizaban eran limitados.
- Se conforma con representar a un número pequeño de figuras de santos y con diferentes usos (en casa, en la iglesia, en lugares públicos).
- Es una pintura que sugiere en vez de figurar. Esto se refiere a que no se apagaban a los detalles o a ser demasiado realistas, les bastaba solo llegar a un nivel básico.
- Todas las figuras estaban dirigidas al espectador, colocadas de frente.
- Utilizaban catacumbas, de las cuales se derivan los panteones públicos.
- Es muy difícil encontrar alguna obra que contenga representaciones divinas, ya que les era imposible representar la esencia divina, aunque a partir del siglo IV comenzaron a plasmarse algunas.
- Desde una vista formal son comunes los niveles de jerarquización de las figuras, las más importantes se representaban más grandes que el resto, también es común la perspectiva inversa, las figuras que están detrás tenían un tamaño mayor; era habitual el interés por el gesto, la desproporción y, en alguna que otra ocasión, el desnudo, pero este último desaparecerá con el tiempo.

Arte bizantino

De acuerdo con el texto *¿Qué es el arte medieval?* (Tipos de arte, 2014), el arte bizantino se desarrolló en el Imperio bizantino, desde el siglo IV, que se fue extendiendo a partir del siglo VI por el Imperio Romano Oriental, siendo la ciudad de Constantinopla, la capital del Imperio romano del Este, el centro artístico más importante de este periodo, sin embargo, no fue hasta el siglo XV cuando se extendió a los países del este de Europa.



En sus primeros momentos, el Imperio bizantino se consideró como el continuador natural del Imperio romano, fue el transmisor de formas artísticas que influyeron poderosamente en la cultura occidental medieval.

Fue un arte subordinado al poder del emperador, y cuando éste adoptó la religión cristiana, también se subordinó al poder de la religión. Este arte manifestaba la presencia de tres influencias: la del cristianismo incipiente, la del racionalismo griego y la del Islam.

Características

- Recibió influencia directa de la cultura grecorromana y oriental, principalmente de Siria y Asia menor, mezclando diferentes aspectos culturales.
- Estilo artístico con fuerte presencia del uso de colores.
- Predominan los temas religiosos (dado el poder imperante del cristianismo).
- Era un arte estático, que tenía a Cristo como tema central.
- En arquitectura se destacaron las basílicas con cúpulas o las iglesias con forma de cruz griega, siendo una característica predominante el uso de arcos y capiteles decorados.
- En el exterior, continuaron usando el ladrillo y la piedra.
- La influencia persa fue notable en la época del emperador Justiniano.
- Durante los siglos VII al IX el arte bizantino empezó a tener influencia del islamismo, ya que los árabes sitiaron Constantinopla en el año 674, durante el reinado de Justiniano II.



Anónimo. (2013). *Little Hagia Sophia* [Fotografía]. Recuperado de https://es.wikipedia.org/wiki/Peque%C3%B1a_Santa_Sof%C3%ADa#/media/Archivo:Sergius_and_Bacchus_%20Church_February_2011.JPG

Iglesia de los Santos Sergio y Baco, Constantinopla

Es una iglesia que mandó construir Justiniano cuando todavía era príncipe heredero, se trata de una capilla palatina al mismo tiempo que un martirium (construcción levantada en su honor a fin de recordar sus hazañas y su muerte), donde guardaba las reliquias reales. Se compone de una planta centralizada, con un núcleo central en forma de octógono cubierto con una cúpula que se apoya en ocho pilares. Al exterior manifiesta una estética horizontal; se trata de un edificio muy sólido y bajo, con predominio visual de la cúpula.

Iglesia de Santa Sofía, Constantinopla

Se construyó entre los años 532 y 537, inmediatamente después de la destrucción de la primitiva basílica constantiniana. Es una iglesia palatina construida junto al palacio imperial, una construcción eminentemente grandiosa que el emperador mandó construir para manifestar su poder. En este edificio trabajaron más de diez mil obreros, participaron todas las provincias del Imperio con sus materiales más preciados. El elemento más grandioso es su gran cúpula.

Iglesia de Santa Irene, Constantinopla

Es un edificio del periodo Justiniano que se estaba construyendo en el 532, tras un terremoto fue reconstruida en torno al 740. Su tipología es basílica con una cúpula central, con tribunas en las naves laterales cubiertas con bóveda de cañón, en el presbiterio, la exedra presenta un perfil semicircular y el exterior presenta un perfil poligonal.

Iglesia de San Vital de Rávena

Rávena, en Italia, se convirtió en el prototipo de ciudad para conocer el arte de Justiniano. Se terminó entre los años 546-548. Está hecha de ladrillo. Es una iglesia palatina, por lo que tiene planta centralizada; también es centralizada porque es una iglesia martirium. Es semejante, por tanto, a la de los Santos Sergio y Baco. Está formada por dos octógonos, uno inscrito dentro de otro. El octógono central con pilares se extiende hasta el deambulatorio mediante siete nichos constituidos por columnas y en el octógono interior tiene un gran presbiterio, compuesto por dos partes: tramo recto, que ocupa la anchura del deambulatorio, y remate en exedra. Está encuadrado en dos pequeñas capillas y dos más grandes formadas por un tramo circular y tramo rectangular.

Basílica de San Apolinar in Classe, Rávena

Esta basílica se construyó por mandato de Justiniano. Su torre está exenta y es de planta circular con un exonártex y tres naves. Los mosaicos de los intersticios y de la bóveda de horno son del siglo VI, la bóveda está presidida por un enorme clipeo, que inserta una cruz gamada sobre un fondo azul con estrellas, la bóveda celestial con la representación de la mano de Dios, en la parte de arriba y a ambos lados hay dos figuras, la de Elías y Moisés, recreando el tema de la transfiguración, el momento en el que Cristo se va al monte con tres de sus apóstoles: Pedro, Juan y Santiago, y se les manifiesta a partir de luces y resplandores como el propio Dios, junto a dos personajes: el profeta Elías y Moisés.

Arte islámico

Es el estilo artístico que se desarrolló en la cultura generada por la religión islámica, con una unidad estilística debido al desplazamiento de los artistas, comerciantes, mecenas y obreros. Concedieron gran importancia a la geometría y a la decoración, destacando tres tipos: la caligrafía cúfica, mediante versículos del Corán; la lacería, mediante líneas entrelazadas que formaban estrellas o polígono; y la Ataurique, mediante dibujos vegetales. En arquitectura crearon edificios con funciones específicas, tales como mezquitas y madrazas. Referente a la escultura, se elaboraron objetos de metal, marfil o de cerámica, aunque hay poco arte en esta rama artística (Tipos de arte, 2014).

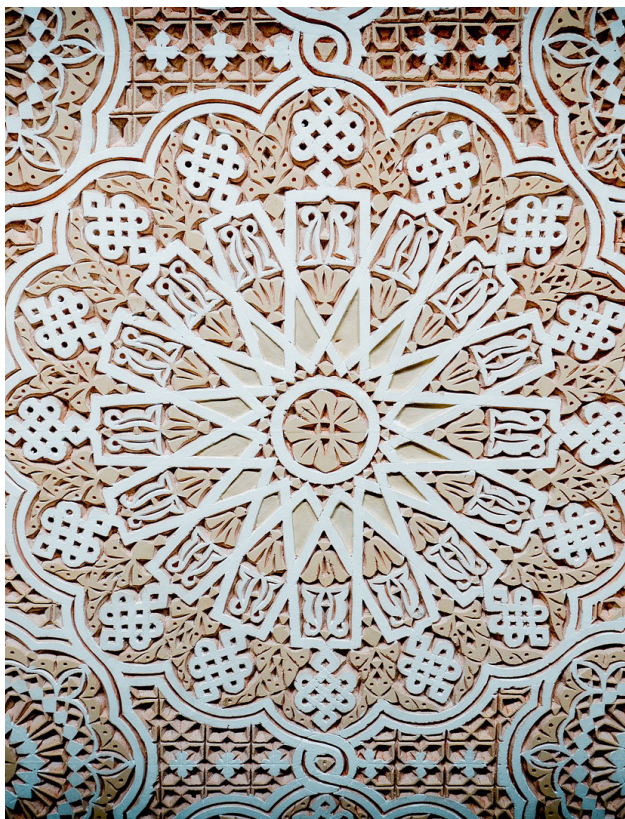
A parte de estos tres tipos había otras características del arte islámico, por ejemplo, en la arquitectura se creaban edificios que poco después tenían una función, como las mezquitas. En la escultura no existía como tal el arte, pero había unas representaciones talladas en cerámica, metal o marfil, y en cuanto a la pintura, ésta se hallaba en las representaciones de los libros divinos y laicos.

El arte islámico evolucionó a partir de muchas fuentes, como las romanas, paleocristianas o bizantinas, que se entremezclaron en su primera arquitectura, el arte persa sasánida y los estilos del centro de Asia, incorporados a través de las incursiones turcas y mongolas. El arte chino constituyó un ingrediente esencial de la pintura, la cerámica y las artes textiles.

Características

- La utilización de materiales económicos, principalmente el ladrillo, debido a que se extraían del desierto arábigo, de clima extremo y falta de otros materiales como la piedra, aunque esto no lo hace menos bello.
- Recubrían sus paredes y techos de yeso, madera o azulejos, que decorarían con formas geométricas, vegetales, caligráficas o epigráficas.
- Los árabes absorbían la cultura de los pueblos que conquistaban, sobre todo en el arte, por ejemplo, tomaron el arco de herradura de los visigodos, la cúpula de los bizantinos, entre otros, y la base de muchos de sus monumentos son edificios anteriores.
- No crearon muchas esculturas ni pinturas porque las figuras estaban prohibidas.
- En el arte islámico nacieron maestros de las artes decorativas, creando atauriques de yeso o estuco, laceria y artesonados de madera, decoración epigráfica con versículos o suras del Corán, y hermosas miniaturas en libros.
- La importancia de la decoración caligráfica y la composición espacial de la mezquita estuvo íntimamente ligada a la doctrina islámica, ambas se desarrollaron en los primeros tiempos de su religión.
- El arte islámico es iconoclasta, porque el dios único en el que creen los musulmanes no se puede representar con imágenes, esto significa que no hay imágenes en las artes plásticas ni en el interior de sus mezquitas.
- En las artes plásticas son antinaturalista, es decir, sólo representaban un ambiente puramente religioso, donde no cabía la representación de la realidad.
- La composición geométrica se usó también para evitar toda representación humana de la divinidad, el mundo se simboliza con una complejidad del entrelazado geométrico.

- La ornamentación geométrica siguió el trabajo de los matemáticos árabes, que fueron los más notables del mundo medieval.
- El arte islámico consistió en un número relativamente limitado de formas simples, que se usaron intercaladas en diferentes medios, elaboradas a veces hasta un grado extraordinariamente complejo.
- La decoración adquiere un papel predominante en el arte islámico, por influencia de la tradición oriental de no dejar espacios sin ornamentar, crearon obras con decoraciones en toda la superficie, tanto en muros como en una cerámica, etcétera.
- La climatología provocó también que la arquitectura se volcara hacia dentro, buscando espacios frescos y confortables.
- Las técnicas usadas fueron el mosaico de tradición bizantina, la escultura en relieve, el estuco y el alicatado.
- La composición siguió siempre los mismos esquemas, basados en la repetición seriada de los motivos, la combinación de distintas decoraciones y la simetría.
- La decoración es plana, cuyos motivos más usuales son los geométricos, con líneas que se enlazan y se cruzan entre sí formando series que se repiten ininterrumpidamente; entre esta decoración se encuentran el ataurique, que son motivos vegetales estilizados, inspirados en la hoja de acanto; los epigráficos, que son motivos de escritura extraídos de textos del Corán, que son dos estilos: cúbica, que se realizan con trazos alargados y angulosos y nesjí, efectuados con trazos más redondeados.



Temas del arte islámico

- La religión y el arte: uno de los temas más comunes para la representación de las obras eran los temas religiosos, que luego eran utilizados con propósitos sagrados. Evidentemente, los temas religiosos eran musulmanes.
- La literatura y el arte: sin duda, algunas personas piensan que cuando hablamos de este estilo de arte sólo nos referimos a temas religiosos, sin embargo existen otros, entre ellos destacamos los relacionados con la literatura.
- Obras figurativas: en este tipo de arte se aprecian diversas representaciones de figuras de animales y humanas en la cerámica. Sin embargo, las representaciones figurativas de este estilo de arte aún siguen siendo un misterio.
- La caligrafía: en la caligrafía podemos observar que hay un arte muy variado, que va desde los arabescos hasta la geometría.



De Corselas, M. (2011). *Iglesia del Cristo de la Luz* [Fotografía]. Recuperado de https://es.wikipedia.org/wiki/Cristo_de_la_Luz#/media/Archivo:Bab_al_Mardum._Cristo_de_la_Luz._MPLC_01.jpg

Construcciones representativas

Mezquita de Córdoba, Medina Azahara, Mezquita de Bib-Al-Mardum.

Arte románico

La etapa románica fue un movimiento artístico que se originó en Europa como consecuencia de la prosperidad material y de la renovación espiritual, y abarcó los siglos XI al XIII. Indudablemente, este tipo de arte fue uno de los primeros estilos totalmente europeo y cristiano y además fue adquiriendo diversas opciones utilizadas en la Edad Media. Por la gran agrupación de opciones que adquirió consiguieron desarrollar un lenguaje coherente y determinado que poco después se fue aplicando a diversas representaciones artísticas. El arte románico fue sobre todo un arte religioso, que reflejaba los valores de la nueva sociedad feudal, que era a la vez guerrera y cristiana, por esta causa se erigieron un gran número de iglesias y de edificios religiosos; y el nombre de *románico* se debe a que en su construcción se utilizaron elementos romanos, aunque también tiene influencias orientales y germánicas (Tipos de arte, 2014).

Debido a las relaciones entre religiosos y nobles, la construcción de las grandes iglesias fue impulsada por reyes, nobles, obispos y abades de los monasterios, siendo a veces los vecinos de la aldea los que costeaban y construían las iglesias, y las obras eran ejecutadas por artesanos especializados: arquitectos, picapedreros, pintores, entre otros.

Una característica mayor que define a este tipo de arte, y que todos los países de Europa tenían en común, fue que era un arte religioso y que representaba los valores de la sociedad feudal, que a su vez era cristiana y guerrera. Los países que destacaron por dicho arte fueron España, Francia, Alemania e Italia.



La arquitectura románica

La arquitectura resultó ser la gran aglutinadora del resto de artes plásticas, es ante todo religiosa, definida por dos principios básicos que determinaban su estilo: la monumentalidad y la perdurabilidad. Se quería construir templos perdurables con la mayor grandeza posible, intentando evitar su destrucción. En este empeño la arquitectura románica siguió un proceso evolutivo continuo de perfeccionamiento y de resolución de problemas tectónicos en busca de la altura y la luz. Para tal fin, el material empleado debía ser piedra, fundamentalmente, y que el templo

debía estar abovedado para una mayor firmeza, dando mayor relevancia simbólica al edificio y así evitar los incendios que los techos de madera sufrían con cierta frecuencia.

Las iglesias de arte románico se construían con grandes muros de piedra que pudieran soportar los enormes pesos de las bóvedas. Podemos distinguir entre dos clases de construcciones: las religiosas y las civiles. Dentro de las primeras encontramos construcciones como iglesias —que a su vez se dividen en tres tipos fundamentales: de peregrinación, basilicales y de tipo rural— y los monasterios.

Los templos del arte románico eran unos edificios de piedra labrada, orientados con la cabecera al Este, con una o varias naves longitudinales que podían tener otras atravesadas.

Los materiales básicos empleados en la arquitectura románica eran:

La piedra de sillería o sillar, que es un bloque de piedra labrado como un paralelepípedo con el que se formaban las paredes, que tenían dos finas capas de sillería y en medio una masa de ripio, las cuales eran pequeñas piedras procedentes del tallado de los sillares.

Otros materiales usados fueron el ladrillo, sobre todo en España, la madera, que se usaba para cubiertas de templos no abovedados, la pizarra y el barro cocido, con el que se hacían las tejas para construir los tejados.



La escultura románica

Representa la reacción más completa frente al naturalismo clásico. Las figuras alcanzan una tremenda espiritualidad y la anatomía queda relegada a un segundo plano, ya que los ropajes dominan al cuerpo. Sin embargo, el estilo alcanzará una significativa evolución que llegará al naturalismo gótico.

Los escultores románicos estaban ligados por completo a la arquitectura, y por ser templos grandes y altos los escultores debían adaptar sus figuras a las nuevas proporciones, con lo cual la escultura adquirió monumentalidad.

La escultura alcanzó mayor relieve con la portada del templo, especialmente en el tímpano donde se sitúa el tema del Todopoderoso, rodeado de los símbolos de los evangelistas. El relieve es muy plano y las escenas de escasa complicación, los ropajes de las figuras son ajustados al cuerpo, indicando sumariamente los plegados de las telas con trazos sencillos. Con el tiempo, el estilo manifestó una apreciable evolución y las figuras adquirieron mayor volumen, mientras el aislamiento característico va siendo abandonado y aparece una mayor comunicación entre las figuras, comunicación que avanza ya al gótico. Las figuras de bulto redondo son bastante escasas, reduciéndose a la representación del Crucificado y de la Virgen con el Niño.

La pintura románica

Continúa con la actitud antinaturalista de etapas anteriores, al igual que se mantiene la ausencia de perspectiva. El dibujo y los colores planos se yuxtaponen para crear intensos contrastes cromáticos. La figura centra toda la atención del artista y el fondo es liso. Líneas gruesas de color negro o rojo configuran la silueta de la figura, mientras que el modelado de los rostros se consigue a base de manchas rojas redondeadas en mejillas, barba y frente. De la misma forma que en la escultura, su ubicación en el templo también está esquematizada. El centro es la capilla mayor, donde en la bóveda se representa al *Cristo en Majestad* rodeado

de los evangelistas, aunque también puede aparecer la virgen. La superficie cilíndrica del ábside está reservada a santos o profetas y en la parte del zócalo se sitúa una composición decorativa, en tanto que en los muros laterales del templo se pintaron historias distribuidas en grandes zonas subdivididas en cuadros. Ejemplos de esta pintura románica se encuentran en Cataluña, especialmente en las iglesias de Tahull, hoy el Museo Nacional de Arte de Cataluña.

El arte románico en España

A principios de siglo este arte se desarrolló por los condados de Cataluña y por lo tanto tuvo características específicas, las más destacadas fueron:

- Utilización del arco de medio punto.
- Los templos fueron cubiertos por bóvedas de rocoso cañón y horno.
- No existe la presencia de esculturas.
- Los pilares se emplearon como una sustentación.
- Las naves son muy elevadas y amplias.

El periodo dorado de esta época se caracterizó por una belleza y calidad inigualable. Por consiguiente, cuando este tipo de arte estuvo en su máximo esplendor se desplazó hacia los reinos de Castilla, y allí se establecieron otras características como:

- Grandes y monumentales puertas.
- Canecillos decorados.
- En las fachadas se utilizaba la escultura.
- Ventanas de medio punto.

El arte románico en Francia

En Francia este tipo de arte alcanzó su gran esplendor y vigor por medio del Monasterio de Cluny (que una gran parte de él ha desaparecido en la actualidad), pero fue un irradiador de un nuevo arte. Después de eso fueron apareciendo diversos centros de arte, sin embargo, cada uno de ellos fue tomando diferentes y propias características. Aun así, en Francia se pueden ver algunas obras de arte muy famosas como la basílica de Saint-Sernin (en Toulouse), Catedral de San Pedro de Angulema (en Angulema), la Abadía de Saint-Savin-sur-Gartempe (fue una de las agrupaciones más pictóricas y relevantes de esta etapa), entre otras obras de arte.

El arte románico de Alemania

Este tipo de arte en Alemania fue una evolución del arte otoniano, con lo cual en este país se crearon diversas agrupaciones arquitectónicas con una gran monumentalidad, además muchas de ellas sirvieron para hacer ideas novedosas y originales, por ejemplo, estuvo la “solución” de doble cabecera. Entre las obras más importantes se destacan la Iglesia de Santa María del Capitolio (en Colonia), Abadía de Santa María Laach y las catedrales de Espira, Maguncia y Worms.

El arte románico en Italia

Una de las características principales de Italia fue la herencia paleocristiana y clásica, que fue un gran aporte en este estilo de arte. Sin duda, en Italia también aparecieron características únicas y propias como el estilo lombardo.

Lo que más destacó de este estilo en Italia fueron los edificios que se caracterizan por la gran cantidad de decoración y ostentación, pero a su vez por una magnífica precisión estructural. Hay miles de obras que han tomado un papel muy importante a lo largo de los siglos, algunas de las más relevantes son la Catedral de Parma, la Basílica de San Miguel (en Pavía), las Catedrales de Módena y Trento y la Catedral de Pisa.



Anónimo. (2011). *Iglesia de San Martín de Tours*. [Fotografía]. Recuperado de [https://es.wikipedia.org/wiki/Iglesia_de_San_Mart%C3%ADn_de_Tours_\(Fr%C3%B3mista\)#/media/Archivo:Fromista_-_iglesia_de_san_martin.jpg](https://es.wikipedia.org/wiki/Iglesia_de_San_Mart%C3%ADn_de_Tours_(Fr%C3%B3mista)#/media/Archivo:Fromista_-_iglesia_de_san_martin.jpg)



Willtron. (2008). *Catedral de San Pedro de Jaca*. [Fotografía]. Recuperado de https://es.wikipedia.org/wiki/Catedral_de_San_Pedro_de_Jaca#/media/Archivo:Interior_de_la_Seu_de_Chaca.jpg

Construcciones más importantes del arte románico

Catedral de Jaca: edificada hacia 1080, es la obra más importante en el Camino de Santiago aragonés. Consta de planta basilical, tres ábsides semicirculares y tres naves separadas por alternancia de pilares cruciformes y columnas. Tiene cimborrio con nervios sobre trompas. En decoración exterior es típico el taqueado o ajedrezado. Ejerció enorme influencia en Aragón y Castilla.

San Isidoro de León: en 1059 se construyó la cripta o Panteón Real sobre una antigua iglesia visigoda, de planta cuadrada y dividido en nueve compartimentos con bóvedas de arista por cuatro robustas columnas, con bellísimas pinturas. Hacia 1090 el maestro Petrus Deustamben construyó la iglesia de planta basilical de tres naves, separadas por pilares cruciformes y con arcos de medio punto peraltados, sin girola. En el crucero hay arcos lobulados, de influencia islámica.

San Martín de Frómista: fundada hacia 1066, es la iglesia del Camino de Santiago, en Palencia, que consta de planta basilical, tres naves, tres ábsides, crucero que no sobresale en planta, pilares cruciformes y cubierta con bóveda de cañón. Presenta dos torres circulares en la fachada de los pies y torre cimborrio poligonal sobre el crucero.

Catedral de Zamora: pertenece al románico tardío de la escuela del Duero (como la Colegiata de Toro y la Torre del Gallo de Salamanca), del año 1170. De tres naves y tres ábsides. Lo más original es el cimborrio sobre pechinas del crucero, con cúpula gallonada de nervios, decorado con escamas y elevado sobre un tambor de ventanas. Al exterior presenta cuatro torrecillas cilíndricas. Presenta influencia del románico francés del Poitou.

Arte gótico

En el texto *¿Qué es el arte medieval?* (Tipos de arte, 2014), se afirma que el arte gótico es considerado un movimiento artístico que se desarrolló y surgió en Europa Occidental a finales de los siglos que comprende la Edad Media, es decir, duró en una gran parte de Europa desde la mitad del siglo XII hasta el Renacimiento en el siglo XV. En Italia este arte desapareció, sin embargo, en otras zonas duró hasta el siglo XVI.

Como se puede observar, es un estilo artístico cuyo periodo es temporal; esta clase de arte apareció en el norte de Francia y poco a poco se fue desplazando hacia el Occidente. Además, dependiendo del tiempo cronológico en el que se desarrolló este estilo de arte, en diversas regiones y países se pueden ver unas diferencias entre el arte gótico de una zona y el de otra región. Esta diferencia radica en que el arte gótico se muestra mucho más limpio en una gran parte de Francia, pero en Italia se aprecia que tenía influencia del arte clásico.



Arquitectura gótica

Cuando hablamos de la arquitectura gótica tenemos que mencionar que esta disciplina surgió más o menos en el año 1140, en Francia. Uno de las primeras obras de arte; una de las primeras construcciones de esta corriente artística fue la basílica de la abadía real de Saint Denis.

Sin embargo, al arte gótico se le ha denominado como un estilo artístico muy superficial, esta denominación se dio por el uso de uno de sus elementos más comunes, el arco apuntado (que comúnmente se le llama ojival), del que después le sigue la bóveda de crucería que proporciona el desplazamiento de los contrafuertes del exterior y que separa los muros mediante la utilización de arbotantes.



Anónimo. (Sin fecha). *Escultura Gótica*. [Fotografía]. Recuperado de https://upload.wikimedia.org/wikipedia/commons/thumb/0/02/Gothic_sculpture_15_century.jpg/1232px-Gothic_sculpture_15_century.jpg?download

Escultura gótica

Dentro de la escultura gótica era común tallar con uno de los materiales más usados en este estilo de arte, la piedra, que se utilizaba para la decoración de muchos elementos de la arquitectura. La escultura fue la disciplina que más se desarrolló y evolucionó, pasó de un estilo rígido y alargado hacia un estilo naturalista y espacial a principios del siglo XIII.

Una de las influencias más destacadas en la escultura fue la del arte griego, pues en este siglo aún se empleaban las técnicas del procedimiento de las telas y las expresiones del rostro.

Pintura gótica

La pintura gótica hizo su presencia hasta el año 1200, pues no se consideraba como gótica la pintura anterior. Además, el paso del arte románico al arte gótico no es del todo preciso porque no se puede apreciar con claridad un corte entre un estilo y otro, sin embargo, se puede percibir un cambio de estilo más oscuro y frío.



Cimabue. (Sin fecha). *Virgen con ángeles y San Francisco de Asís*. [Ilustración]. Recuperado de https://es.wikipedia.org/wiki/Arte_g%C3%B3tico#/media/%20Archivo:Cimabue_018.jpg

Dentro de la pintura gótica existían ciertas técnicas destacadas que solían usarse en la gran parte de los países donde este tipo de arte se asentó. Dichas técnicas de representación de las imágenes eran:

- Vidrieras
- Miniaturas y manuscritos
- Pintura sobre tabla
- Frescos
- Pintura en óleo: esta pintura se hizo famosa hasta el siglo XV, que fue el principal punto de apoyo del arte del Renacimiento.

Referencias

- Tipos de Arte (2014). ¿Qué es el arte medieval? [Entrada de blog]. Tipos de Arte. Recuperado de <https://tiposdearte.com/que-es-el-arte-medieval/>